



# Résultats annuels 2022

Présentation investisseurs

8 mars 2023

# Avertissement

---

Cette présentation a été préparée par Ekinops. Cette présentation n'est pas destinée à être diffusée. Ni l'intégralité ni aucune partie des informations contenues dans cette présentation ne peuvent être divulguées à, ou utilisées par, toute autre personne ou utilisées à d'autres fins sans le consentement écrit préalable d'Ekinops.

Bien que ce matériel soit basé sur des informations qu'Ekinops considère comme fiables, Ekinops et ses personnes liées n'ont pas vérifié ces informations et ne déclarent pas que ce document est exact, à jour ou complet et il ne doit pas être considéré comme tel. En conséquence, Ekinops ni aucune de ses personnes liées n'acceptent de responsabilité ou d'obligation quant à l'exactitude ou l'exhaustivité des informations sur lesquelles cette présentation est basée, ni ne font de déclaration ou de garantie, expresse ou implicite, concernant ces informations, ou que ces informations restent inchangées après la publication de cette présentation.

Le contenu de cette présentation ne doit pas être interprété comme une

sollicitation ou une recommandation. Cette présentation est fournie à titre d'information uniquement et est purement indicative. Elle ne constitue pas une offre ou une invitation à la vente ou à l'achat de titres ou de l'une quelconque des entreprises ou des actifs décrits ici, ni une forme d'engagement, de conseil, de recommandation ou d'avis d'évaluation de la part d'Ekinops ou de ses personnes liées. Aucune partie de cette présentation, ou le fait que la présentation ait été faite, ne constitue la base ou ne peut être invoquée en relation avec un contrat ou une décision d'investissement ou un engagement s'y rapportant.

Dans le présent avis, "Ekinops" désigne Ekinops S.A. et "ses personnes liées" désigne les actionnaires, les filiales et les entreprises filiales d'Ekinops ainsi que les administrateurs, dirigeants, employés, agents et conseillers respectifs de chacun d'entre eux.

# Interlocuteurs

---



**Didier Brédy**

---

Président - Directeur général



**Dmitri Pigoulevski**

---

Directeur administratif & financier

# La mission d'Ekinops

Fournir des **solutions de connectivité réseau ouvertes, fiables et innovantes.**

Contribuer au **succès de nos clients** grâce à des **solutions conçues avec des logiciels à forte valeur ajoutée.**



Ouverte



Fiable



Innovante

# Fournisseur de solutions de connectivité réseau innovantes, ouvertes et fiables



CA 2022 : 127,6 M€ - EBITDA 2022 : 22,6 M€



- 2020 : CA stable – 15,9% EBITDA (-1%)
- 2021 : +12% de CA – 16,9% EBITDA (+19%)
- 2022 : +23% de CA – 17,7% EBITDA (+31%)

Équipes : +500 collaborateurs (à fin décembre 2022)

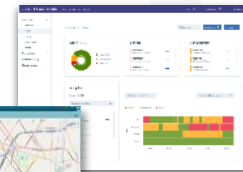


- 55% à l'international
- +50% des effectifs en R&D
- >90% ingénieurs logiciel
- ~20% du CA investi en R&D
- Innovation au cœur de la stratégie

# Portefeuille Ekinops



 **COMPOSE**  
 **Nuvla.io**



Manager (NMS, Director)  
Services (SD-WAN, VNFs)  
Middleware (OneOS6 LIM)

*Logiciel*  
*Equipements*

**EKINOPS360**



Solutions de transport optique Metro / Long-haul / ...

**ONEACCESS**  
Fast Network Virtualization



Plateformes pour succursales et réseaux périphériques

**Faire évoluer les réseaux de télécommunications de nouvelle génération**

# Comment Ekinops gagne... et livre !

## Accès

- I. OneOS6, un système d'exploitation unique**  
fonctionnant sur équipements physiques (pCPE) ou virtualisés (uCPE)
- II. Rapport performance/prix très supérieur**  
Grâce à nos logiciels, l'équipement requis pour un niveau de performance donné est plus « léger » et moins coûteux
- III. Un large éventail d'équipements et de solutions virtualisées et une offre « one-box » unique**  
Voix, données, SD-WAN, sécurité, SixSq, etc.

- IV. Simplicité et automatisation**  
Déploiement, supervision, gestion, maintenance, mise à niveau, etc.

## Transport

- I. Interface optique propriétaire**  
Conçue en interne avec une forte différenciation en termes de performance et de prix de revient
- II. Rapport performance/prix très supérieur**  
Grâce à nos logiciels embarqués, la plateforme hardware est « légère », évolutive et moins coûteuse
- III. Approche orientée client**  
Les opérateurs se reposent sur nous pour la conception et l'optimisation de leur réseau optique. Les équipements sont préconfigurés/testés pour installation/intégration « plug & play » (« staging »)

- V. Agilité de l'entreprise**  
En approvisionnement des composants et en logistique



Être un véritable partenaire de nos clients fait partie de notre ADN

# Clients : opérateurs et fournisseurs de services



17 des 30  
Tier 1 mondiaux\*  
sont clients

1/3 du Top 100



Plus de 3 millions de  
routeurs déployés

OneAccess : Top 3  
dans son segment



+50% des équipements  
Ekinops360  
installés aux  
États-Unis



# Politique ESG riche en 2022

## • Être un employeur de référence

- Assurer de bonnes conditions de travail et préserver le bien-être
- Former et faire progresser les collaborateurs
- **Engagements spécifiques pour la parité homme-femme**

## • Être une entreprise responsable à l'égard des parties prenantes

- Dispositifs et pratiques responsables (critères sociaux et environnementaux dans les achats et la sous-traitance, etc.)
- Politique contre la corruption et l'évasion fiscale et code éthique (conflits d'intérêts)
- **Adhésion en juillet 2022 au Pacte mondial des Nations Unies**



## • Limiter l'impact environnemental des activités

- Minimiser l'impact environnemental des produits (consommation d'électricité)
- Sélection de matières premières respectueuses de l'environnement (ou recyclées) dans le processus de fabrication
- Bilan carbone 2022 (2<sup>nd</sup>e année) : **tonne de CO<sub>2</sub> émis/M€ en repli de -33% vs. 2021**

**+ Comité ESG dédié depuis 2021 pour répondre aux nouveaux enjeux de développement durable**



À l'issue de la campagne 2022 de Gaïa Rating, Ekinops a obtenu une note globale de :

**82/100**

**+10 points par rapport à 2021**

**+30 points par rapport à 2020**



Obtention de la médaille d'argent « Silver » d'EcoVadis avec une note de

**+63/100**

(en dessus de la moyenne du benchmark)



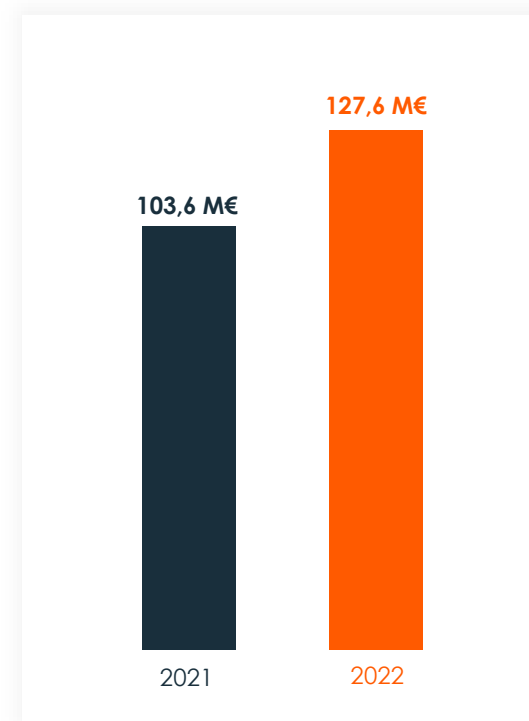
# Activité & faits marquants

---

2022

# Activité soutenue en 2022 : +23% de croissance

- **127,6 M€ de chiffre d'affaires en 2022 : +23%**
  - Croissance de **+19%** à périmètre et taux de change constants
- **Croissance soutenue de toutes les lignes d'activité**
  - Croissance soutenue des ventes des solutions d'**Accès** : +20% de croissance
  - Très bonne dynamique des ventes des solutions de **Transport optique** : +29% avec le succès des offres WDM 200 Gb/s et 400Gb/s
- **Bond de +38% des activités Logiciels & Services**
  - Succès des solutions de virtualisation (VNF) et des Services
  - **Logiciels & Services : 15% du chiffre d'affaires** du groupe à fin 2022



# Affaires marquantes 2022



**Partenariat commercial** : Fujitsu intègre la gamme **OTN compacte** dans son portefeuille de transport optique



Déploiement de la solution **FlexRate™** d'Ekinops sur un réseau optique couvrant **10 états américains**



Ekinops accompagne Netalis dans l'**extension de ses services Ultra Haut Débit** grâce à ses **solutions DWDM**



Ekinops implémente des **tests d'activation de service** aux clients de Stratus sur son réseau de collecte de données mobile **5G**

# Affaires marquantes 2022

## Software-Defined



 **ekinops** |  Microsoft 365

Microsoft 360 Networking Program :  
**renforcement de la connectivité**  
aux applications Microsoft 365 pour  
les utilisateurs de **SD-WAN Xpress**

## Nuvla.io

Lancement de l'**App Vendor**  
**Programme** pour la place de marché  
B2B Nuvla.io : matérialiser les  
**avantages de l'Edge Computing**

 **KADISKA**

SixSq et Kadiska assurent la  
**surveillance des performances du**  
**réseau de l'Edge** de l'entreprise aux  
applications cloud, web et SaaS



SixSq intègre le projet **5G-EMERGE**  
pour concevoir des **solutions**  
**destinées au marché des médias 5G**  
par satellite

# Top 10 clients 2022

	Zone	Poids CA 2022	Variation vs.2021
Client #1	France	23%	+70%
Client #2	France	5%	+27%
Client #3	Am.Nord	5%	+174%
Client #4	EMEA	5%	+25%
Client #5	EMEA	4%	-23%
Client #6	Am.Nord	4%	+88%
Client #7	France	3%	+14%
Client #8	APAC	2%	+30%
Client #9	APAC	2%	+17%
Client #10	Am.Nord	2%	+297%
<b>Total</b>		<b>54%</b>	<b>+47%</b>

- **Progression de plus de 50% du chiffre d'affaires sur le Top 10 clients**
- **Forte croissance des 3 clients France du Top 10**
  - Client #1 : +70% (~29 M€)
  - Client #2 : +27% (~7 M€)
  - Client #7 : +14% (~3,5 M€)
- **3 comptes Amérique du Nord dans le Top 10 (vs. 1 en 2021)**
  - Client #3 : opérateur US représentant 5% du CA 2022 (>6 M€)
- **2 comptes Asie-Pacifique dans le Top 10 clients (vs. 1 en 2021)**
  - Client #8 : opérateur australien (>2 M€)
  - Client #9 : opérateur philippin (>2 M€)
- **+ 250 comptes au-delà du Top 10 clients**



# +17% de croissance à l'international en 2022

## France



**Retour d'une croissance plus soutenue : +36%**  
(vs. stable en 2021)

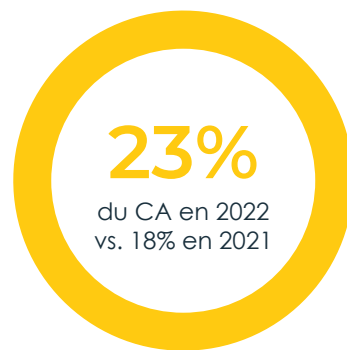
Forte progression des ventes auprès des clients historiques du Groupe

## EMEA (hors France)



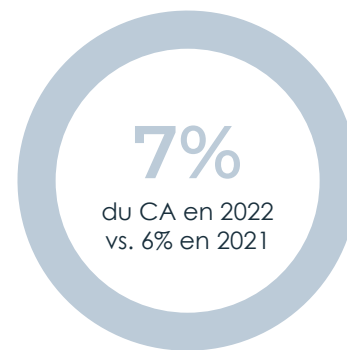
**Recul de -2%**  
par rapport à 2021  
principalement dû à  
un effet de base  
défavorable  
(+29% en 2021)

## Amérique du nord



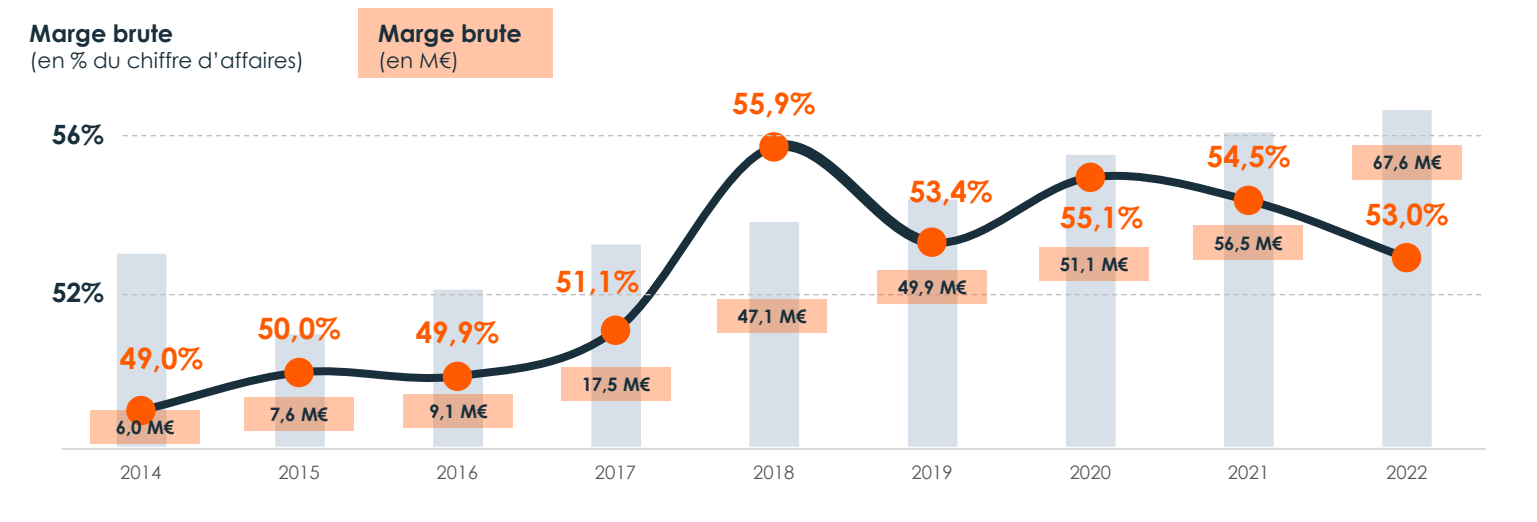
**Très forte croissance de +56% (+39% en USD)**  
Demande soutenue pour  
les solutions de Transport  
optique

## Asie Pacifique



**Trajectoire de forte croissance en 2022 : progression de +38%**

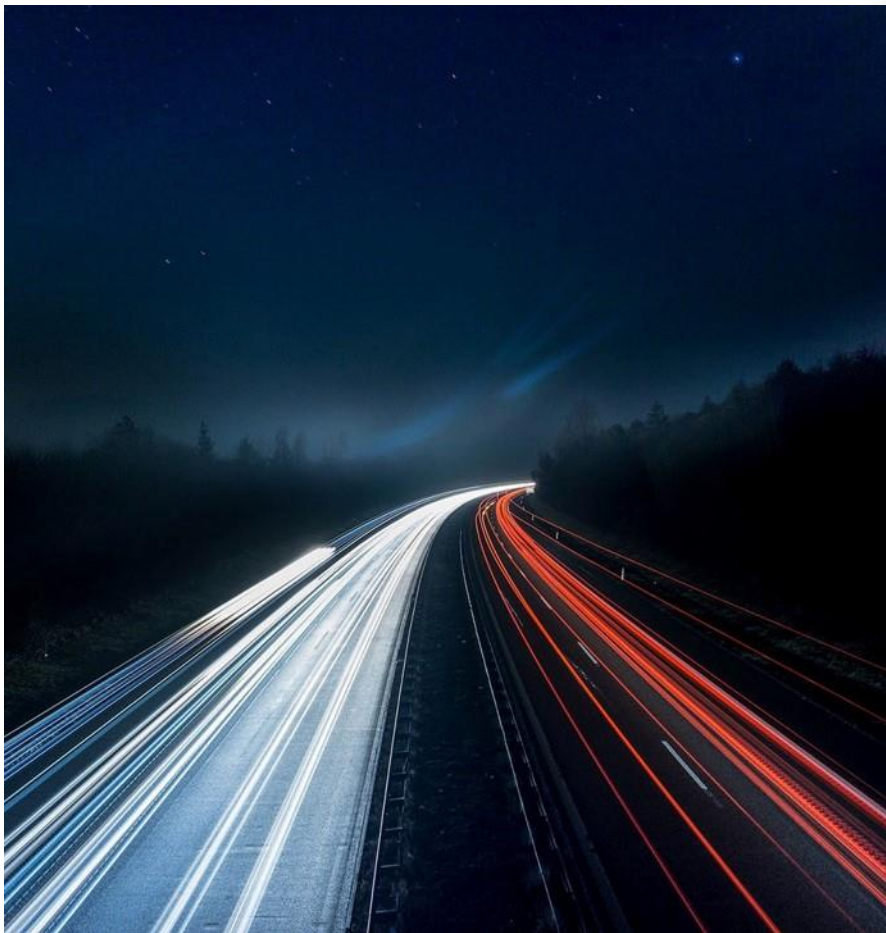
# Une marge brute conforme à la fourchette normative



- **Taux de marge brute 2022 solide à 53,0%, malgré la crise des composants**

- 53,1% au S2 2022 vs. 52,9% au S1 2022
- Evolution du mix produits en 2022
- Impact du renforcement de l'USD
- Maîtrise de la chaîne d'approvisionnement
- Répercussion d'une partie des tensions tarifaires sur les prix de vente des équipements





# Éléments financiers



2022

# Compte de résultat <sup>(1/2)</sup>

En M€ - IFRS - Procédures d'audit effectuées	2021	2022	Var.
<b>Chiffre d'affaires</b>	103,6	<b>127,6</b>	<b>+23%</b>
<b>Marge brute</b>	56,5	<b>67,6</b>	<b>+20%</b>
<i>% du chiffre d'affaires</i>	54,5%	53,0%	
<b>Charges opérationnelles</b>	53,1	<b>58,4</b>	<b>+10%</b>
dont Frais de R&D	24,4	25,2	+4%
dont Frais marketing & commerciaux	18,5	22,0	+18%
dont Frais généraux & administratifs	10,2	11,2	+10%
<b>EBITDA<sup>1</sup></b>	17,6	<b>22,6</b>	<b>+29%</b>
<i>% du chiffre d'affaires</i>	16,9%	17,7%	

<sup>1</sup> L'EBITDA (Earnings before interest, taxes, depreciation, and amortization) correspond au résultat opérationnel courant retraité (i) des dotations et reprises d'amortissements et provisions et (ii) des charges et produits liés aux paiements en actions.

- **Croissance de la marge brute (+20%) supérieure à la hausse des charges opérationnelles (+10%)**

- **R&D : +0,9 M€**

- accroissement des équipes : +4,6 M€ de charges de personnel
- +3,9 M€ de subventions et CIR supplémentaires
- consommables : accélération des programmes R&D

- **S&M : +3,5 M€**

- dont +0,9 M€ de salons et voyages
- dont +1,3 M€ de charges de personnel
- dont +0,9 M€ d'honoraires et conseil/matériel de démo

- **G&A : +1,0 M€**

- dont +1,2 M€ de charge de personnel
- dont -0,6 M€ de charges liées aux paiements en actions
- dont +0,4 M€ d'honoraires et conseil

- **Marge EBITDA 2022 : 17,7% dans le haut de la fourchette visée (14%-18%)**

- EBITDA en croissance de +29% par rapport à 2021
- vs. 16,9% en 2021 et 15,9% en 2020

# Compte de résultat (2/2)

En M€ - IFRS - Procédures d'audit effectuées

	2021	2022	Var.
<b>EBITDA<sup>1</sup></b>	17,6	<b>22,6</b>	<b>+29%</b>
<i>% du chiffre d'affaires</i>	16,9%	17,7%	
DA - Immo. incorp. et corp.	(3,1)	(3,6)	
DA - Technologies & PPA	(5,8)	(6,3)	
DA - Droits d'utilisation	(1,7)	(1,9)	
Charges nettes liées aux paiements en actions	(2,8)	(2,3)	
Provisions nettes	(0,9)	0,8	
<b>Résultat opérationnel courant</b>	3,4	<b>9,3</b>	<b>+172%</b>
<b>EBIT ajusté</b>	9,3	<b>15,6</b>	<b>+68%</b>
<i>% du chiffre d'affaires</i>	3,3%	12,2%	
Autres produits et charges opérationnels	(0,0)	(0,5)	
<b>Résultat opérationnel</b>	3,4	<b>8,8</b>	<b>+160%</b>
Coût de l'endettement financier	(0,4)	(0,3)	
Autres produits et charges financiers	0,6	1,6	
Charge d'impôt	1,6	2,0	
<b>Résultat net consolidé</b>	5,2	<b>12,0</b>	<b>+133%</b>
<i>% du chiffre d'affaires</i>	5,0%	9,4%	

- **Accroissement des amortissements des technologies (post PPA)**
- **Diminution de -0,6 M€ des charges liées aux paiements en actions**
- **Reprise de provisions nette de 0,8 M€**
- **Marge opérationnelle courante ajustée : 12,2%, (hors amortissements liés aux actifs intangibles identifiés post allocation des prix d'acquisition)**
- **Résultat record de 12,0 M€ en hausse de +133%, soit une marge nette record de 9,4%**

<sup>1</sup> L'EBITDA (Earnings before interest, taxes, depreciation, and amortization) correspond au résultat opérationnel courant retraité (i) des dotations et reprises d'amortissements et provisions et (ii) des charges et produits liés aux paiements en actions.

<sup>2</sup> L'EBIT ajusté correspond au résultat opérationnel courant retraité des dotations aux amortissements des actifs intangibles identifiés post allocation des écarts d'acquisition, comme des Technologies développées et Relations clients.

# Flux de trésorerie

En M€ - IFRS - Procédures d'audit effectuées

	2021	2022
<b>Capacité d'autofinancement</b>	<b>17,0</b>	<b>23,6</b>
Variation (-)/+ du BFR	(4,0)	(13,6)
Impôts payés	(0,5)	(0,6)
<b>Flux de trésorerie opérationnels</b>	<b>12,5</b>	<b>9,4</b>
<b>Flux de trésorerie d'investissements</b>	<b>(6,1)</b>	<b>(7,4)</b>
dont Acquisition d'immobilisation et R&D	(5,0)	(7,2)
<b>Flux de trésorerie de financement</b>	<b>(10,8)</b>	<b>(8,2)</b>
dont Augmentations de capital	0,8	1,2
dont Variation nette des emprunts	(5,7)	(7,2)
dont Remboursement des dettes de loyers	(1,8)	(1,9)
<b>Variation de la trésorerie</b>	<b>(4,2)</b>	<b>(6,0)</b>

- Progression de +39% de la CAF à 23,6 M€
- Accroissement du BFR de +13,6 M€ sous l'effet de la politique d'anticipation d'achat de stocks (composants) et de l'activité soutenue (créances clients)
- Flux d'investissements : -7,4 M€
  - dont -4,1 M€ de R&D capitalisée
- Flux de financement : -8,2 M€
  - -7,2 M€ de remboursement net de dettes bancaires (y compris préfinancement du CIR)
- -6,0 M€ de variation de trésorerie

# Trésorerie nette<sup>1</sup> de 20,5 M€ au 31 décembre 2022

En M€ - IFRS - Procédures d'audit effectuées

31/12/2022

<b>Trésorerie disponible</b>	<b>39,4</b>
<b>Dettes financières<sup>1</sup></b>	<b>18,9</b>
dont emprunts bancaires	14,5
dont dettes factoring	4,4
<b>Trésorerie nette<sup>2</sup></b>	<b>20,5</b>
Dettes bancaires relatives au préfinancement du CIR	2,6
Dettes locatives (IFRS 16)	6,9

<sup>1</sup> Dette financière : hors dette bancaire relative au préfinancement du CIR et hors dettes locatives IFRS 16

<sup>2</sup> Trésorerie nette = trésorerie disponible – dette financière (hors dette bancaire relative au préfinancement du CIR et les dettes locatives IFRS 16)

- **14,5 M€ de dettes bancaires**
- **Dettes d'affacturage** : les actifs financiers cédés figurent en créances clients
- **Dettes bancaires relatives au préfinancement du CIR** : remboursement à la liquidation de la créance par l'administration fiscale
- **Trésorerie nette<sup>1</sup> positive de 20,5 M€ au 31 décembre 2022** (vs. 21,6 M€ au 31 décembre 2021)

# Bilan consolidé

En M€ - IFRS - Procédures d'audit effectuées	31/12/2021	31/12/2022
<b>Actifs non courants</b>	<b>75,8</b>	<b>79,8</b>
dont Goodwill	28,4	28,5
dont Immo. incorporelles	24,8	21,1
dont Droits d'utilisation	4,6	6,8
<b>Actifs courants</b>	<b>49,7</b>	<b>63,5</b>
dont Stocks	19,0	25,0
dont Comptes clients	24,2	29,9
<b>Disponibilités</b>	<b>45,4</b>	<b>39,4</b>
<b>TOTAL</b>	<b>170,9</b>	<b>182,7</b>

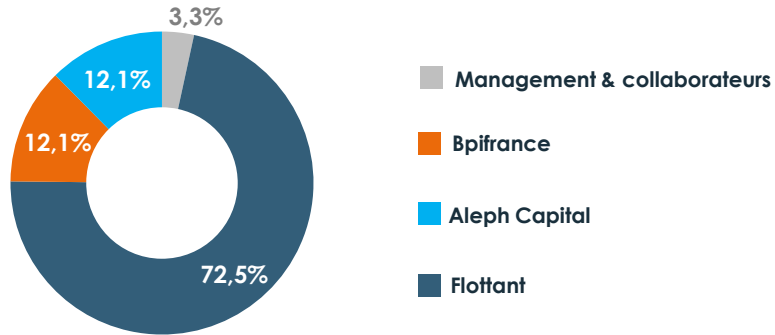
En M€ - IFRS - Procédures d'audit effectuées	31/12/2021	31/12/2022
<b>Capitaux propres</b>	<b>99,1</b>	<b>113,6</b>
<b>Dettes financières</b>	<b>23,8</b>	<b>18,9</b>
dont emprunts bancaires	19,3	14,5
dont dettes factoring	4,5	4,4
<b>Dettes préfinancement CIR</b>	<b>4,8</b>	<b>2,6</b>
<b>Dettes fournisseurs</b>	<b>16,2</b>	<b>17,7</b>
<b>Dettes locatives</b>	<b>4,7</b>	<b>6,9</b>
<b>Autres passifs</b>	<b>22,3</b>	<b>23,0</b>
<b>TOTAL</b>	<b>170,9</b>	<b>182,7</b>

- **Immobilisations incorporelles : 12,8 M€ de Technologies et Relation client à fin 2022 (vs. 18,5 M€ au 31 décembre 2021 – finalisation PPA SixSq)**
- **Anticipation des achats de stocks** pour faire face à la crise des composants
- **Augmentation des créances clients** due à l'activité soutenue

# Actionnariat et données boursières

## Répartition du capital

26 505 946 actions (28 février 2023)



Nombre d'actions potentielles à émettre au 28 février 2023 :  
1 031 763, soit une dilution potentielle maximum de 3,9%

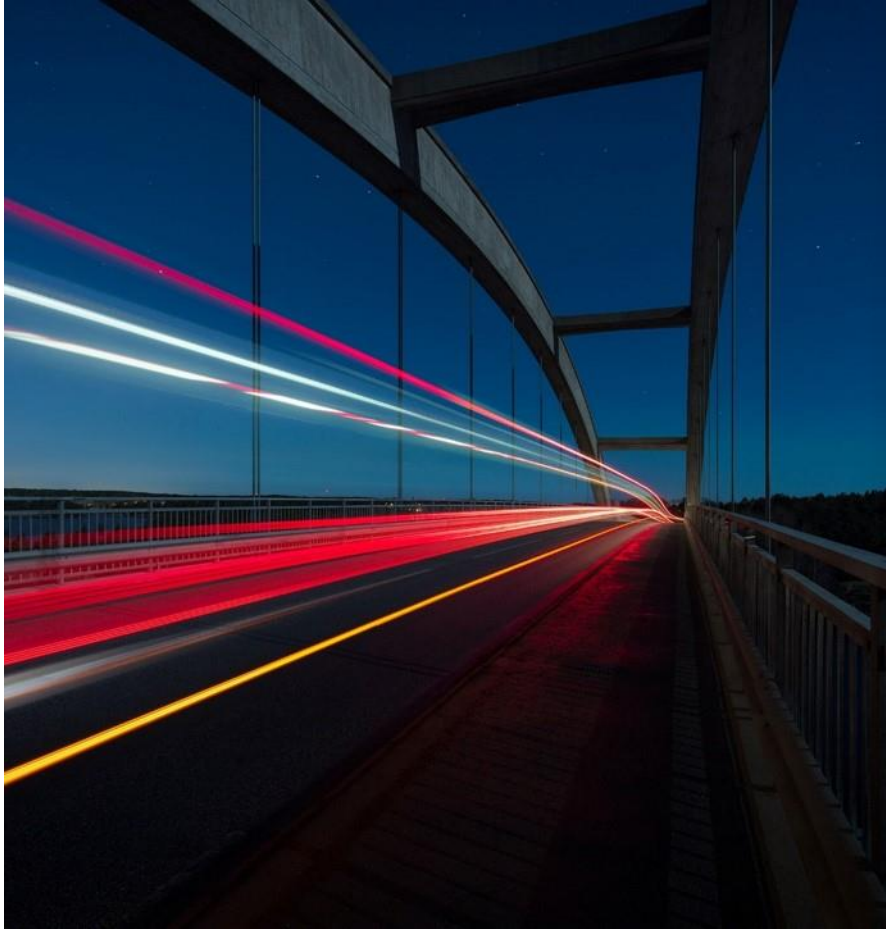
## Informations boursières (7 mars 2023)

- ISIN : FR0011466069
- Code mnémo : EKI
- Cours de l'action : 8,81 €
- Capitalisation boursière : 234 M€ (comp. B)
- Liquidité moyenne quotidienne 2022 : 201 K€

## Agenda financier

- Chiffre d'affaires T1 2023 : 13 avril 2023
- Assemblée générale : 24 mai 2023
- Chiffre d'affaires T2 2023 : 11 juillet 2023
- Résultats semestriels 2023 : 27 juillet 2023
- Chiffre d'affaires T3 2023 : 11 octobre 2023
- Chiffres d'affaires 2023 : 10 janvier 2024





# Perspectives



2023 & au-delà



# 2023 et au-delà : les axes stratégiques pour voir plus grand



**BIGGER\***



## SUR LE PLAN DE LA CROISSANCE EXTERNE

Réalisation d'opérations de croissance externe afin de massifier la **force de frappe R&D**, compléter la **base clients** et poursuivre sur une voie de **forte croissance**



## EN TERMES DE PORTEFEUILLE CLIENTS

Faire d'Ekinops une **marque de référence dans l'univers des réseaux télécoms**, présente chez les plus **grands opérateurs télécoms mondiaux**



## SUR LE PLAN TECHNOLOGIQUE : EDGE, MÉTRO ET CLOUD

Devenir au cours des prochaines années un **acteur majeur** dans ces trois domaines en proposant aux fournisseurs de services des **équipements** et de plus en plus de **logiciels et services**, sources de **revenus réguliers et récurrents**



## EN MATIÈRE DE POLITIQUE ESG

Renforcer et accélérer les actions du Groupe autour de ses trois engagements clés :

- **limiter l'impact environnemental** de ses activités,
- **être un employeur de référence** et engagé,
- **agir en entreprise citoyenne et responsable.**

\*Plus grand

# Objectifs 2023

## Chiffre d'affaires

Croissance de  
l'activité  
**supérieure à +12%**

## EBITDA

**Entre 15% et 19%**,  
intégrant les  
investissements pour  
préparer le nouveau  
cycle de croissance

## Croissance externe

**Concrétiser une  
opération** en  
favorisant un mode  
de financement  
non dilutif



# Thank you

---

[www.ekinops.com](http://www.ekinops.com)

